

ВСЕРОССИЙСКАЯ ОЛИМПИАДА ШКОЛЬНИКОВ ПО ТРУДУ (ТЕХНОЛОГИИ)

МУНИЦИПАЛЬНЫЙ ЭТАП — ПРАКТИЧЕСКИЙ ТУР

2024-2025 учебный год

Профиль «Культура дома, дизайн и технологии» — 7 класс

Уважаемый участник олимпиады!

Вам предстоит выполнить задания практического тура.

Время выполнения заданий практического тура 3 академических часа (180 минут).

Максимальная оценка за практический тур – 35 баллов (см. карту контроля).

ЗАДАНИЕ

Моделирование и изготовление женской юбки с элементами декора

Задание состоит из трех последовательных этапов

Первый этап: Моделирование заданной модели женской юбки в уменьшенном размере на листе бумаги формата А4

1.1 Внимательно прочитайте описание модели и рассмотрите эскиз (табл. 1).

1.2 В соответствии с эскизом и художественно-техническим описанием (ХТО) (табл. 1) нанесите новые фасонные линии, соблюдая пропорции. Обозначьте ваши действия по моделированию на чертеже основы юбки на листе «**Контроль практического задания**» (стр. 4). Используйте для этого слова, значки, стрелки и т.д.

1.3 Перенесите точно такие же линии фасона на **цветной лист** бумаги с изображением базового чертежа основы юбки (стр. 5). Вырежьте детали выкроек из цветной бумаги для раскладки.

1.4 Наклейте выкройки всех деталей на листе «**Результат моделирования**» (стр. 6) в соответствии с указанным в правом верхнем углу **направлением долевой нити**.

1.5 **На всех деталях кроя** (выкройках) должны быть следующие обозначения: наименование детали, положение середины и сгиба (при наличии), расположение долевой нити, конструктивные линии, положение контрольных знаков (надсечки, метки), величина припусков на швы, количество деталей.

Второй этап: Моделирование фрагмента заданной модели «**Переднее полотнище юбки на кокетке**» (стр. 7, рис. 1) в натуральную величину и изготовление лекал

2.1 Перенесите линии фасона на лист с изображением базового чертежа основы юбки в натуральную величину в соответствии с ранее выполненными действиями. Вырежьте детали выкроек для построения лекал (при необходимости).

2.2 Разработайте комплект лекал с учетом запланированных припусков на обработку и выполнением правильного сопряжения срезов деталей (припуски швов и складок), **используя кальку или резец**. Лекала изготавливать из миллиметровой или обычной бумаги.

Рекомендуемый припуск шва обтачивания верхнего среза кокетки 0,7 см

Рекомендуемый припуск по нижнему срезу 2,5 см

2.3 На всех лекалах должны быть следующие обозначения:

- наименование детали;
- обозначение середины и(или) сгиба (при наличии);
- расположение долевой нити, конструктивные линии (например, линия середины);
- количество деталей (количество деталей заданной модели, а не только фрагмента);
- контрольные знаки (надсечки, метки);
- величина припусков на швы (намечены линии, указана величина припуска шва).

Примечание:

Комплект лекал по окончании работы необходимо сдать вместе с готовым фрагментом изделия для оценивания членами жюри.

Третий этап: Изготовление (пошив) образца фрагмента заданной модели (стр. 7, рис. 1) женской юбки.

3.1 Расположите лекала на ткани в соответствии с направлением долевой нити, указанной на лекалах. Прикрепите лекала булавками к ткани.

3.2 Выполните **раскрой** всех деталей кроя.

3.3 Выполните **пошив** разработанного фрагмента заданной модели, используя ручные, машинные операции и влажно-тепловую обработку, а именно:

- выполнить сборки;
- обработать кокетку;
- соединить кокетку с полотнищем юбки;
- обработать нижний срез юбки.

Примечание:

1) *Внешний вид фрагмента заданного изделия должен полностью соответствовать техническому рисунку модели и художественно-техническому описанию (стр. 3, табл.1) и рисунку фрагмента(стр. 7, рис. 1).*

2) *При пошиве можете воспользоваться рекомендованной технологической последовательностью изготовления, приведенной ниже (стр. 7), а также схемой обработки (стр. 8, рис. 2), или применить свой метод изготовления, не ухудшающий качество и полностью соответствующий заданному внешнему виду фрагмента модели женской юбки.*

3) *Сопряжения всех соединений (припуски швов, сборок и др.) при выборе любого метода обработки должны быть построены верно (входить в швы соединения).*

3.4 Выполните **декорирование** разрабатываемого фрагмента заданной модели **перед началом пошива или после (на усмотрение участника).**

3.5 При выборе места декорирования фрагмента юбки, учитывайте композицию, цветовую гамму, пропорции и целесообразность.

3.6 Для декорирования можете выполнить эскиз на лекалах, в соответствии с его месторасположением на изделии (на усмотрение участника), что поможет принять правильное решение.

3.7 **При выполнении декора:**

– с помощью ручных операций или на универсальной швейной машине челночного стежка можно использовать все предоставленные элементы декора или часть из них;

– на вышивальном оборудовании использовать минимум 3 элемента вышивки.

3.8 По завершении выполнения задания или времени, предусмотренного на его выполнение, сложите все листы задания, листы приложений, лекала и выполненное изделие в канцелярскую папку-конверт и сдайте организаторам.

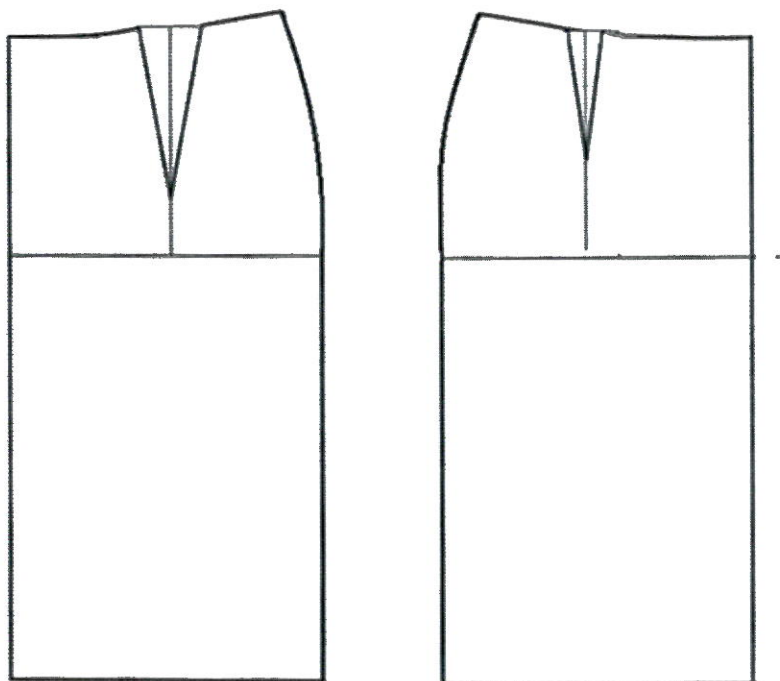
Примечание:

При выполнении части заданий с помощью программного обеспечения на ПК, все файлы необходимо поместить в электронную папку, указанную организаторами олимпиады.

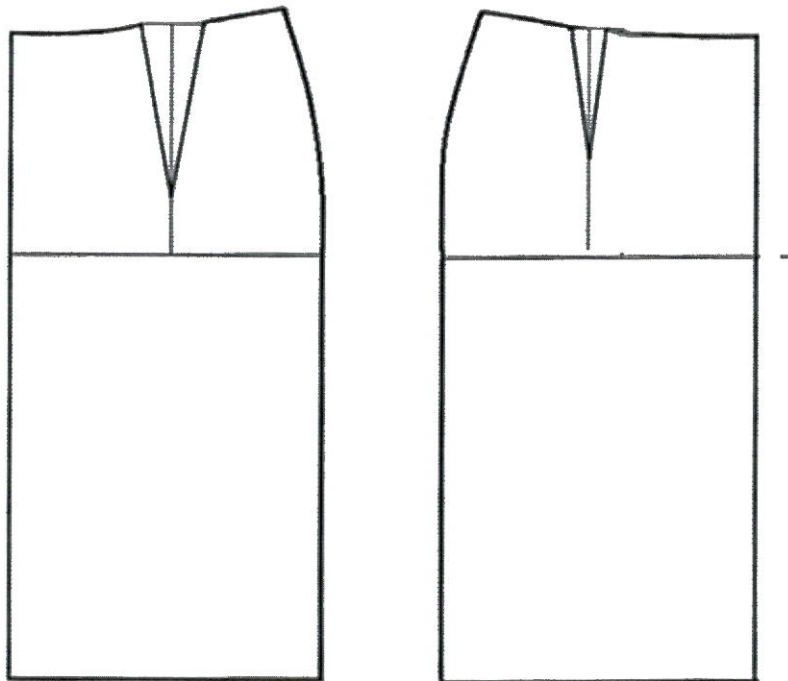
Таблица 1 – Технический рисунок и художественно-техническое описание модели

Технический рисунок модели	Художественно-техническое описание
<div data-bbox="204 222 849 670" data-label="Image"> </div> <div data-bbox="395 717 753 750" data-label="Section-Header"> <p>ЗАДАНИЕ ПО ДЕКОРУ</p> </div> <div data-bbox="161 756 922 853" data-label="Text"> <p>Переднее полотнище должно быть декорировано в любой технике в тональном сочетании с цветом ткани.</p> </div> <div data-bbox="161 860 922 929" data-label="Text"> <p>Место расположения декора (кокетка или полотнище юбки) выбрать самостоятельно.</p> </div> <div data-bbox="161 968 922 1065" data-label="Text"> <p>При выполнении декора с помощью ручных операций или на универсальной швейной машине челночного стежка</p> </div> <div data-bbox="161 1071 935 1140" data-label="Text"> <p>- можно использовать все предоставленные элементы декора или часть из них.</p> </div> <div data-bbox="161 1179 922 1276" data-label="Text"> <p>При выполнении декора на вышивальном оборудовании использовать минимум 3 (три) элемента вышивки.</p> </div>	<div data-bbox="946 239 1493 308" data-label="Text"> <p>Юбка женская из гладкокрашеной ткани. Юбка заужена книзу.</p> </div> <div data-bbox="946 314 1493 454" data-label="Text"> <p>Переднее и заднее полотнища на кокетке. Кокетка юбки двойная. Внутренняя часть кокетки выполняет роль обтачки верхнего среза.</p> </div> <div data-bbox="946 461 1493 530" data-label="Text"> <p>По верхнему срезу переднего и заднего полотнищ выполнены сборки.</p> </div> <div data-bbox="946 536 1493 605" data-label="Text"> <p>В правом боковом шве выполнен внутренний карман.</p> </div> <div data-bbox="946 612 1493 681" data-label="Text"> <p>Застежка на потайную молнию, расположенную в левом боковом шве.</p> </div> <div data-bbox="946 687 1493 784" data-label="Text"> <p>Нижний срез юбки обработан швом вподгибку с открытым обметанным срезом</p> </div> <div data-bbox="946 810 1493 907" data-label="Text"> <p><i>Вдоль нижних краев кокеток проложена строчка на расстоянии 0,1 см.</i></p> </div> <div data-bbox="946 955 1493 1073" data-label="Text"> <p>Переднее и заднее полотнища построить методом разведения базовой выкройки.</p> </div>

Контроль практического задания «Моделирование юбки».
Нанесение линий и необходимых надписей для моделирования чертежа основы юбки.



Базовый чертеж основы юбки для моделирования
Лист из цветной бумаги для вырезания деталей выкроек.



**Результат моделирования (приклеить готовые выкройки модели).
в соответствии с указанным в правом верхнем углу направлением долевой нити.**



**Заданный фрагмент модели женской юбки для разработки лекал и пошива
«Обработка переднего полотнища на кокетке»**

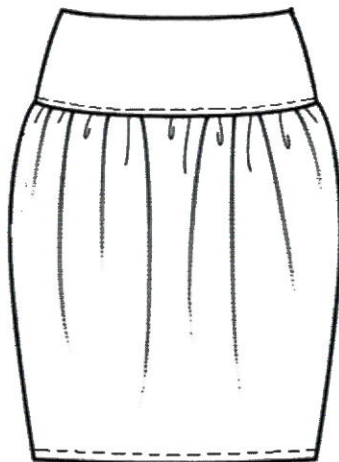


Рисунок 1 – Фрагмент юбки. Переднее полотнище на кокетке

Рекомендованная последовательность изготовления

Декорирование разрабатываемого фрагмента заданной модели *выполнить перед началом пошива или после* (на усмотрение участника).

1. Проложить две сборкообразующие строчки вдоль верхнего среза переднего полотнища на расстоянии 0,3 и 0,6 см от среза.
2. Сформировать сборку, стягивая нитки с одной стороны.
3. Обметать нижний срез внутренней части кокетки (строчка 1 на рис. 2).
4. Притачать внешнюю часть кокетки к переднему полотнищу, сложив их лицевыми сторонами. Строчку прокладывать между сборкообразующими строчками (строчка 2 на рис. 2).
5. После притачивания кокетки сборкообразующие строчки удалить.
6. Заутюжить припуски шва в сторону кокетки.
7. Обтачать верхний край, складывая кокетки лицевыми сторонами внутрь (строчка 3 на рис. 2).
8. При необходимости припуски шва обтачивания подрезать и надсечь.
9. Настрочить внутреннюю часть кокетки на припуски шва обтачивания, ширина шва 0,1-0,2 см (строчка 4 на рис. 2).
10. Внутреннюю часть кокетки отогнуть на изнаночную сторону и выметать с образованием канта шириной 0,1-0,2 см из внешней части кокетки. Приутюжить.
11. С лицевой стороны кокетку отстрочить по нижнему краю, прихватывая нижний обметанный срез внутренней части кокетки (строчка 5 на рис. 2).
12. Обметать нижний срез переднего полотнища (строчка 6 на рис. 2).
13. Застрочить нижний срез переднего полотнища (строчка 7 на рис. 2). Ширина подгибки 2 см.
14. Выполнить окончательную влажно-тепловую обработку.

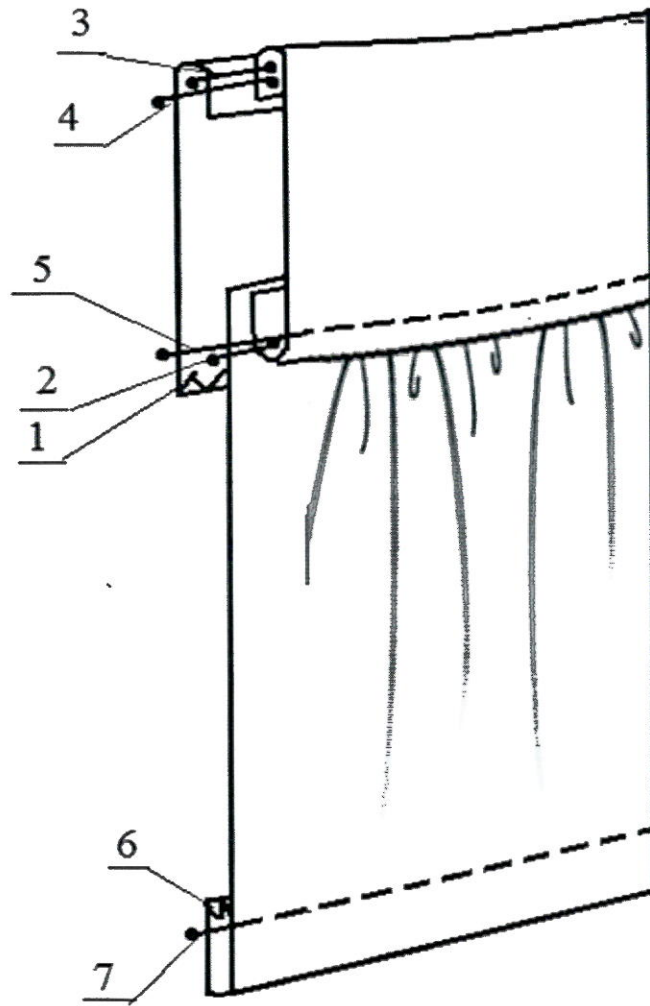


Рисунок 2 – Схема обработки переднего полотнища юбки

Таблица 2 - Карта пооперационного контроля

№ п/п	Критерии оценивания	Баллы	Баллы по факту
	Нанесение новых линий фасона и надписей на чертеже основы юбки	6,5	
1	Нанесение линий для заужения юбки	1	
2	Уточнение нижнего среза у боковых срезов	0,5	
3	Нанесение линии кокетки переднего полотнища	1	
4	Нанесение линии кокетки заднего полотнища	1	
5	Работа с вытачками переднего и заднего полотнища (надписи, значки)	1	
6	Нанесение линий для расширения верхнего среза переднего и заднего полотнища	1	
7	Нанесение метки застежки-молнии	0,5	
8	Нанесение меток входа в карман	0,5	
	Нанесение линий для построения: вспомогательных деталей; деталей, гребующих изменения формы.	1,0	
9	Нанесение на чертеж линии мешковины кармана	1	
	Изготовление выкроек юбки. Расположение выкроек на листе бумаги в соответствии с направлением долевой нити.	10,5	
10	Выполнение полного комплекта выкроек	1	
11	Правильное моделирование деталей (соответствие техническому рисунку и художественно-техническому описанию модели, соблюдение масштаба и пропорций). Максимально 5 баллов		
	<i>Переднее полотнище</i>	<i>1</i>	
	<i>Заднее полотнище</i>	<i>1</i>	
	<i>Кокетка переднего полотнища</i>	<i>1</i>	
	<i>Кокетка заднего полотнища</i>	<i>1</i>	
	<i>Подкладка кармана</i>	<i>1</i>	
12	Наличие названия и количества деталей на всех выкройках	2,5	
13	Наличие контрольных линий на деталях: долевые нити, сгибы, линии середины	0,5	
14	Наличие необходимых контрольных знаков (меток и надсечек)	0,5	
15	Наличие припусков на обработку каждого среза	1	
	Изготовление комплекта лекал заданного фрагмента юбки	5,5	
16	Выполнение полного комплекта <i>правильных</i> лекал заданного фрагмента	1,0	
17	Все лекала правильной конфигурации, соответствуют модели и выполнены с припусками на швы. Максимально 2 балла		
	<i>- переднее полотнище</i>	<i>1,0</i>	
	<i>- внешняя часть кокетки</i>	<i>0,5</i>	
	<i>- внутренняя часть кокетки</i>	<i>0,5</i>	
18	Выполнены правильные сопряжения припусков швов	1,0	
19	Выбраны правильные припуски на обработку каждого среза	0,5	
20	Указаны названия и количество на всех деталях.	0,5	
21	Указаны контрольные линии на всех деталях: долевые нити, сгибы, линии середины	0,5	
	Пошив образца заданного фрагмента юбки	8,5	
22	Соответствие выполненного фрагмента заданной модели (техническому рисунку модели и художественно-техническому описанию), учтены пропорции, форма, местоположение деталей	0,5	

23	Соответствие выкроенных деталей лекалам (форма, припуски швов, направление долевой нити)	0,5	
24	Правильное сопряжение швов и краев деталей	1	
25	Качество обметочной строчки (оптимальная ширина, строчка не стянута)	0,5	
26	Качество сборки верхнего среза полотна	1	
27	Качество шва притачивания кокетки	0,5	
28	Качество обтачного шва		
	- одинаковая ширина канта	0,5	
	- качество приутюживания канта	0,5	
	- равномерность ширины строчки настрачивания	0,5	
29	Качество строчки закрепления внутренней части кокетки		
	- ширина строчки с лицевой стороны одинаковая по всей длине	0,5	
	- с изнаночной стороны расстояние от строчки до обметанного среза внутренней части кокетки одинаково	0,5	
30	Качество строчки обметывания нижнего среза	0,5	
31	Качество строчки застрачивания нижнего среза		
	- с изнаночной стороны ширина подгибки одинаковая по всей длине	0,5	
	- одинаковая по всей длине ширина шва	0,5	
32	Качество окончательной влажно-тепловой обработки и отделки	0,5	
	Разработка и выполнение декорирования узла юбки	3,0	
33	Композиционное размещение элементов декора и декора на изделии	0,5	
34	Цветовая гамма	0,5	
35	Создание единого смыслового образа. Соответствие общей концепции декорирования изделия	0,5	
36	Согласованность с размерами изделия, соответствие пропорций <i>Примечание: При выполнении декора на вышивальном оборудовании: использованы минимум 3 (три) элемента вышивки.</i>	0,5	
37	Оригинальность и сложность декора	0,5	
38	Качество выполнения	0,5	
	- При выполнении декора с помощью ручных операций или на универсальной швейной машине челночного стежка: качество строчек/стежков, крепления элементов, ВТО (при необходимости) - При выполнении декора на вышивальном оборудовании: строчки не стянуты, нет перекрывания вышитых мотивов		
	Итого	35	

Шифр — КДДиТ 7 — _____

КАРТА КОНТРОЛЯ
для участника и членов жюри

Подписи 2-х членов жюри — Подпись (Фамилия И.О.)		∑ набр. баллов
1.	2.	

ВсОШ по труду (технологии), муниципальный этап, практический тур, 2024-2025 уч. год

ВСЕРОССИЙСКАЯ ОЛИМПИАДА ШКОЛЬНИКОВ ПО ТРУДУ (ТЕХНОЛОГИИ)

МУНИЦИПАЛЬНЫЙ ЭТАП — ПРАКТИЧЕСКИЙ ТУР

2024-2025 учебный год

Профиль «Культура дома, дизайн и технологии» — 10-11 класс

Уважаемый участник олимпиады!

Вам предстоит выполнить задания практического тура.

Время выполнения заданий практического тура 3 академических часа (180 минут).

Максимальная оценка за практический тур – 35 баллов (см. карту контроля).

ЗАДАНИЕ

Моделирование и изготовление женской блузки с элементами декора

Задание состоит из трех последовательных этапов

Первый этап: Моделирование заданной модели женской блузки в уменьшенном размере на листе бумаги формата А4

1.1 Внимательно прочитайте описание модели и рассмотрите эскиз (табл. 1).

1.2 В соответствии с эскизом и художественно-техническим описанием (ХТО) (табл. 1) нанесите новые фасонные линии, соблюдая пропорции. Обозначьте ваши действия по моделированию на чертеже основы плечевого изделия на листе «**Контроль практического задания**» (стр.4). Используйте для этого слова, значки, стрелки и т.д.

1.3 Перенесите точно такие же линии фасона **на цветной лист** бумаги с изображением базового чертежа основы плечевого изделия (стр. 5). Вырежьте детали выкроек из цветной бумаги для раскладки.

1.4 Наклейте выкройки всех деталей на листе «**Результат моделирования**» (стр. 6) в соответствии с указанным в правом верхнем углу **направлением долевой нити**.

1.5 **На всех деталях кроя** (выкройках) должны быть следующие обозначения: наименование детали, положение середины и сгиба (при наличии), расположение долевой нити, конструктивные линии, положение контрольных знаков (надсечки, метки), величина припусков на швы, количество деталей.

Второй этап: Моделирование фрагмента заданной модели «**Обработка полочки**» (стр. 7, рис. 1) в натуральную величину и изготовление лекал

2.1 Перенесите линии фасона на лист с изображением базового чертежа основы плечевого изделия в натуральную величину в соответствии с ранее выполненными действиями. Вырежьте детали выкроек для построения лекал (при необходимости).

2.2 Разработайте комплект лекал с учетом запланированных припусков на обработку и выполнением правильного сопряжения срезов деталей (припуски швов и складок), **используя кальку или резец**. Лекала изготавливать из миллиметровой или обычной бумаги.

2.3 На всех лекалах должны быть следующие обозначения:

- наименование детали;
- обозначение середины и(или) сгиба (при наличии);
- расположение долевой нити, конструктивные линии (например, линия середины);
- количество деталей (количество деталей заданной модели, а не только фрагмента);
- контрольные знаки (надсечки, метки);
- величина припусков на швы (намечены линии, указана величина припуска шва).

Примечание:

Комплект лекал по окончании работы необходимо сдать вместе с готовым фрагментом изделия для оценивания членами жюри.

Третий этап: Изготовление (пошив) образца фрагмента заданной модели (стр. 7, рис. 1) женской блузки.

3.1 Расположите лекала на ткани в соответствии с направлением долевой нити, указанной на лекалах. Прикрепите лекала булавками к ткани.

3.2 Выполните **раскрой** всех деталей кроя.

3.3 Выполните **пошив** разработанного фрагмента заданной модели, используя ручные, машинные операции и влажно-тепловую обработку, а именно:

- Обработать волан: обтачать отлетные срезы, заложить складки;
- Обработать рельефные швы;
- Приметать волан;
- Притачать планку для застежки;
- Обтачать горловину
- Обметать нижний срез полочки
- Обтачать нижний срез на участке подборта
- Застрочить нижний срез полочки

Примечание:

1) *Внешний вид фрагмента заданного изделия должен полностью соответствовать техническому рисунку модели и художественно-техническому описанию (стр. 3, табл.1) и рисунку фрагмента(стр. 7, рис. 1).*

2) *При пошиве можете воспользоваться рекомендованной технологической последовательностью изготовления, приведенной ниже (стр. 7), а также схемой обработки (стр. 8, рис. 2), или применить свой метод изготовления, не ухудшающий качество и полностью соответствующий заданному внешнему виду фрагмента модели женской блузки.*

3) *Сопряжения всех соединений (припуски швов, сборок и др.) при выборе любого метода обработки должны быть построены верно (входить в швы соединения).*

3.4 Выполните **декорирование** разрабатываемого фрагмента заданной модели **перед началом пошива или после (на усмотрение участника).**

3.5 При выборе места декорирования фрагмента блузки, учитывайте композицию, цветовую гамму, пропорции и целесообразность.

3.6 Для декорирования можете выполнить эскиз на лекалах, в соответствии с его месторасположением на изделии (на усмотрение участника), что поможет принять правильное решение.

3.7 **При выполнении декора:**

– с помощью ручных операций или на универсальной швейной машине челночного стежка **можно использовать все предоставленные элементы декора или часть из них;**

– на вышивальном оборудовании использовать минимум 3 элемента вышивки.

3.8 По завершении выполнения задания или времени, предусмотренного на его выполнение, сложите все листы задания, листы приложений, лекала и выполненное изделие в канцелярскую папку-конверт и сдайте организаторам.

Примечание:

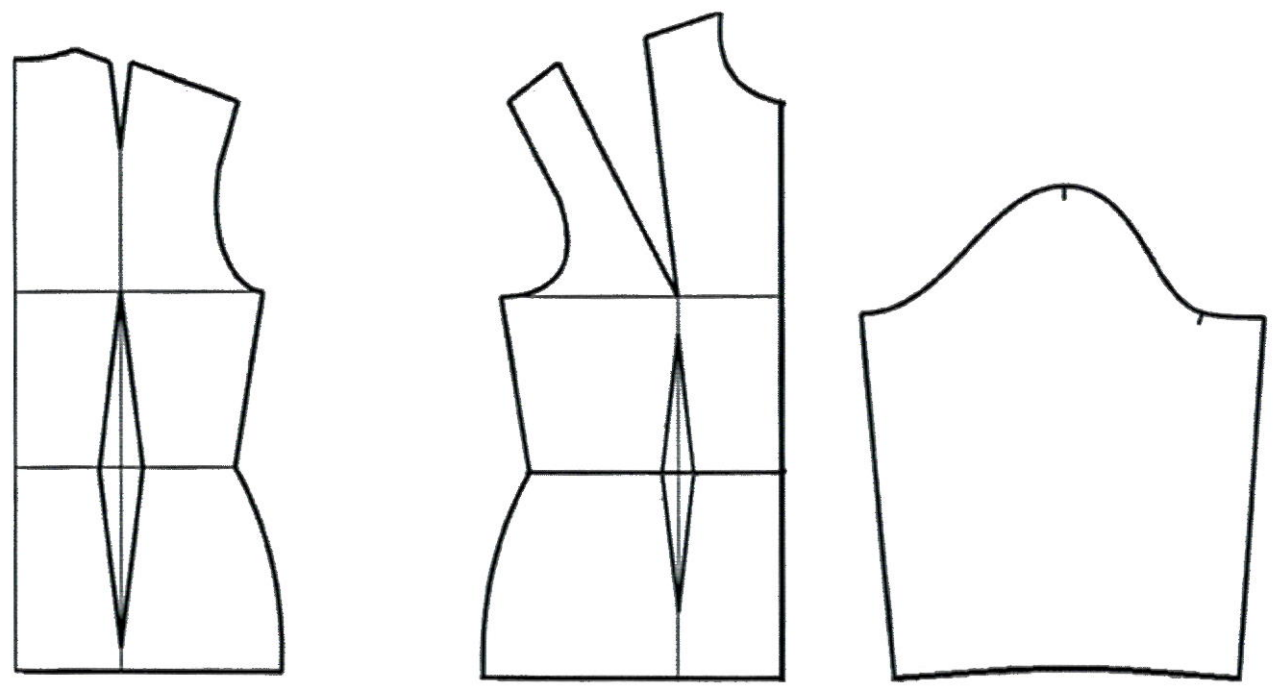
При выполнении части заданий с помощью программного обеспечения на ПК, все файлы необходимо поместить в электронную папку, указанную организаторами олимпиады.

Таблица 1 – Технический рисунок и художественно-техническое описание модели

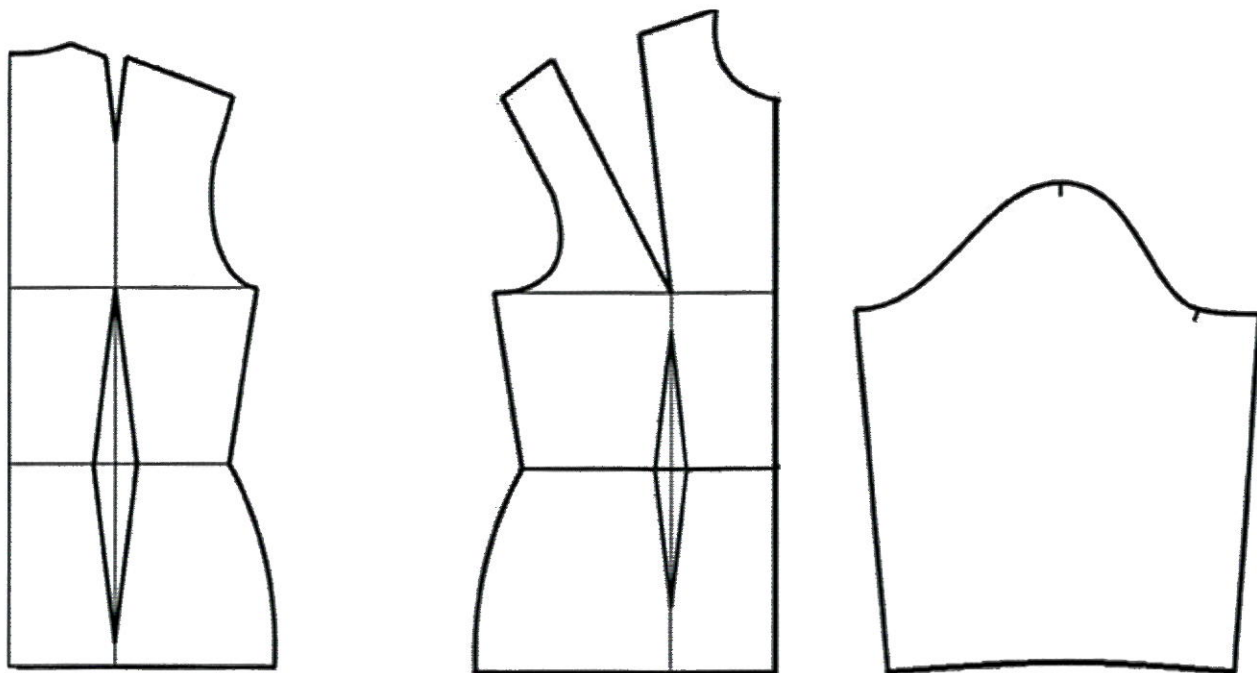
Технический рисунок модели	Художественно-техническое описание
<div data-bbox="194 219 868 681" data-label="Image"> </div> <div data-bbox="395 717 756 750" data-label="Section-Header"> <p>ЗАДАНИЕ ПО ДЕКОРУ</p> </div> <div data-bbox="161 756 922 821" data-label="Text"> <p>Полочка должна быть декорирована в любой технике в тональном сочетании с цветом ткани.</p> </div> <div data-bbox="161 827 922 929" data-label="Text"> <p>Место расположения декора (волан, планка, центральная и боковая части полочки) выбрать самостоятельно.</p> </div> <div data-bbox="161 968 922 1069" data-label="Text"> <p>При выполнении декора с помощью ручных операций или на универсальной швейной машине челночного стежка</p> </div> <div data-bbox="161 1078 922 1142" data-label="Text"> <p>- можно использовать все предоставленные элементы декора или часть из них.</p> </div> <div data-bbox="161 1181 922 1282" data-label="Text"> <p>При выполнении декора на вышивальном оборудовании использовать минимум 3 (три) элемента вышивки.</p> </div>	<div data-bbox="948 235 1493 336" data-label="Text"> <p>Женская блузка из гладкорашенной ткани, прилегающего силуэта.</p> </div> <div data-bbox="991 342 1126 375" data-label="Text"> <p>Полочки:</p> </div> <div data-bbox="948 381 1493 482" data-label="List-Group"> <ul style="list-style-type: none"> - с рельефными швами, выходящими из среза проймы; - горловина круглая; </div> <div data-bbox="948 489 1493 799" data-label="Text"> <p>- по срезу горловины выполнен волан, который заложен 3мя односторонними складками, направленными к линии середины переда. Глубина складок 2 см. Волан двойной, обтачивается по отлетному срезу. Ширина волана у линии середины переда больше, чем у линии плеча;</p> </div> <div data-bbox="948 806 1493 871" data-label="Text"> <p>- вдоль краев борта притачана планка, цельнокроеная с подбортом.</p> </div> <div data-bbox="991 877 1110 909" data-label="Text"> <p>Спинка:</p> </div> <div data-bbox="948 916 1493 1047" data-label="List-Group"> <ul style="list-style-type: none"> - со средним швом; - с рельефными швами, выходящими из среза проймы; - с плечевыми вытачками. </div> <div data-bbox="948 1054 1493 1118" data-label="Text"> <p>Рукава втачные, короткие, со сборкой по окату.</p> </div> <div data-bbox="991 1125 1466 1157" data-label="Text"> <p>Застежка – потайная, на 7 кнопок.</p> </div> <div data-bbox="948 1164 1493 1265" data-label="Text"> <p>Горловина спинки обработана обтачкой, горловина полочек - подбортом</p> </div>

Контроль практического задания «Моделирование блузки»

Нанесение линий и необходимых надписей для моделирования чертежа основы плечевого изделия.



Базовый чертеж основы плечевого изделия для моделирования
Лист из цветной бумаги для вырезания деталей выкроек.



Результат моделирования (приклеить готовые выкройки модели).
в соответствии с указанным в правом верхнем углу направлением долевой нити.



**Заданный фрагмент модели женской блузки для разработки лекал и пошива
«Обработка полочки»**

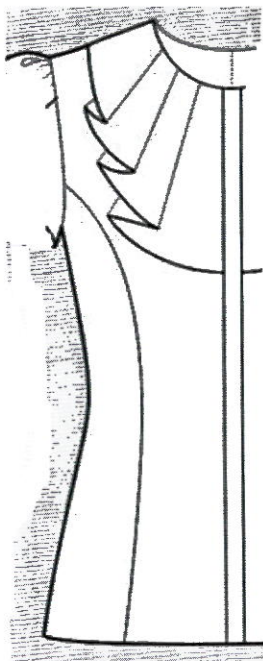


Рисунок 1 – Фрагмент блузки. Обработка полочки

Рекомендованная последовательность изготовления

Декорирование разрабатываемого фрагмента заданной модели *выполнить перед началом пошива или после* (на усмотрение участника).

1. Обтачать отлетные срезы волана (рисунок 2, строчка 1). Припуски надсечь, волан вывернуть, выметать на ребро и приутюжить.
2. Стачать рельефные срезы (рисунок 2, строчка 2). Припуски шва заутюжить в сторону середины переда и обметать (рисунок 2, строчка 3).
3. Обметать нижний срез полочки (рисунок 2, строчка 4).
4. Волан наметать на лицевую сторону блузки, закладывая складки.
5. Обметать внутренний срез подборта (рисунок 2, строчка 5).
6. Притачать планку (рисунок 2, строчка 6). Припуски швов заутюжить в сторону планки.
7. Планку перегнуть на лицевую сторону по линии края борта и обтачать горловину (рисунок 2, строчка 7), прихватывая волан. Припуски шва надсечь.
8. Планку отогнуть и настрочить на припуски шва обтачивания горловины, не доходя до угла на 2-2,5 см (рисунок 2, строчка 8). Ширина шва 0,1-0,2 см.
9. Планку отвернуть на изнаночную сторону, шов выметать с образованием канта в сторону подборта. Приутюжить.
10. Волан настрочить на припуск плечевого среза, отступив 0,5 см от среза (рисунок 2, строчка 9).
11. У нижнего среза планку отогнуть на лицевую сторону и обтачать нижний край полочки на ширину подборта (рисунок 2, строчка 10).
12. Планку вновь отвернуть на изнаночную сторону, шов выправить, приутюжить.
13. Нижний срез полочки застрочить швом вподгибку с открытым срезом (рисунок 2, строчка 11).
14. Выполнить окончательную влажно-тепловую обработку.

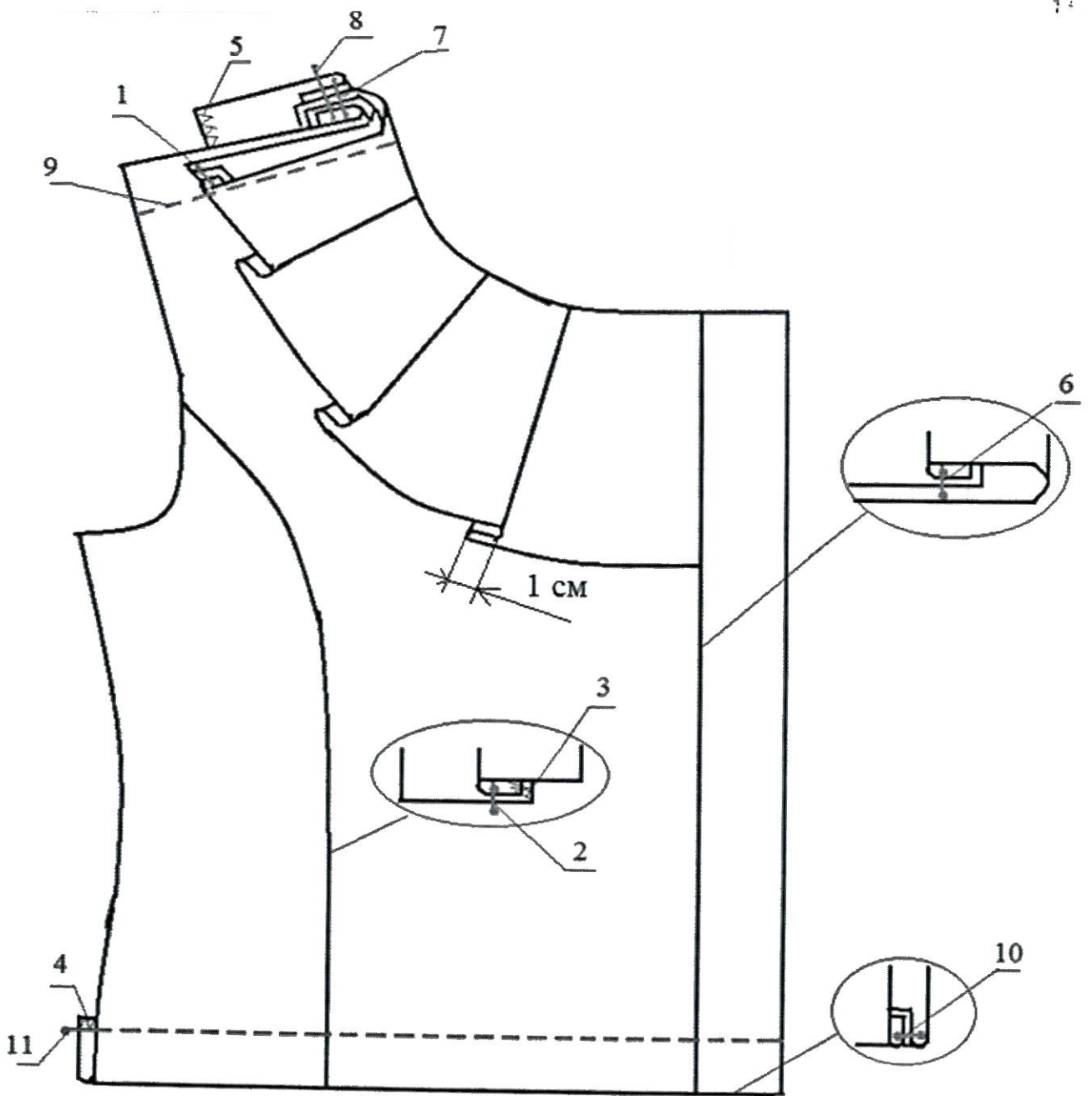


Рисунок 2 – Схема обработки полочки блузки

Таблица 2 - Карта пооперационного контроля

№ п/п	Критерии оценивания	Баллы	Баллы по факту
	Нанесение новых линий фасона и надписей на чертеже основы плечевого изделия	3,5	
1	Нанесение линии рельефного шва на полочке	0,5	
2	Работа с нагрудной вытачкой (надписи, обозначения)	0,5	
3	Нанесение линии волана	0,5	
4	Нанесение линий планки	0,5	
5	Нанесение линии рельефного шва на спинке	0,5	
6	Уточнение длины рукава	0,5	
7	Нанесение меток расположения кнопок	0,5	
	Нанесение линий для построения: вспомогательных деталей; деталей, требующих изменения формы.	2,0	
8	Нанесение на чертеж линии обтачки горловины спинки	0,5	
9	Нанесение на чертеж линии внутреннего среза подборта	0,5	
10	Нанесение на волан линий для образования складок	0,5	
11	Нанесение линий для изменения формы рукава	0,5	
	Изготовление выкроек блузки. Расположение выкроек на листе бумаги в соответствии с направлением долевой нити.	11,5	
12	Выполнение полного комплекта выкроек	2	
13	Правильное моделирование деталей (соответствие техническому рисунку и художественно-техническому описанию модели, соблюдение масштаба и пропорций). Максимально 7 баллов		
	<i>Полочка: центральная и боковая часть</i>	1	
	<i>Спинка: центральная и боковая часть</i>	1	
	<i>Рукав</i>	1	
	<i>Волан</i>	2	
	<i>Планка, цельнокроеная с подбортом</i>	0,5	
	<i>Обтачки горловины переда и спинки</i>	0,5	
14		1,5	
15	Наличие названия и количества деталей на всех выкройках	0,5	
16	Наличие контрольных линий на деталях: долевые нити, сгибы, линии середины	0,5	
17	Наличие необходимых контрольных знаков (меток и надсечек, расположения кнопок)	0,5	
18	Наличие припусков на обработку каждого среза	1	
	Изготовление комплекта лекал заданного фрагмента свитшота	5,0	
19	Выполнение полного комплекта <i>правильных</i> лекал заданного фрагмента	1,0	
20	Все лекала правильной конфигурации, соответствуют модели и выполнены с припусками на швы. Максимально 2 балла		
	<i>- центральная часть полочки</i>	0,5	
	<i>- боковая часть полочки</i>	0,5	
	<i>- волан</i>	0,5	
	<i>- планка, цельнокроеная с подбортом</i>	0,5	
21	Выполнены правильные сопряжения припусков швов	0,5	
22	Выбраны правильные припуски на обработку каждого среза	0,5	
23	Указаны названия и количество на всех деталях.	0,5	
24	Указаны контрольные линии на всех деталях: долевые нити, сгибы, линии середины	0,5	

Пошив образца заданного фрагмента свитшота		10	
25	Соответствие выполненного фрагмента заданной модели (техническому рисунку модели и художественно-техническому описанию), учтены пропорции, форма, местоположение деталей	0,5	
26	Соответствие выкроенных деталей лекалам (форма, припуски швов, направление долевой нити)	0,5	
27	Правильное сопряжение швов и краев деталей	0,5	
28	Качество шва обтачивания отлетного среза волана		
	- сохранена закругленная форма волана	0,5	
	- шов хорошо выправлен и выметан на ребро	0,5	
29	Качество рельефного шва (строчка ровная, не стянута)	0,5	
30	Качество обметочной строчки рельефного шва (оптимальная ширина, строчка не стянута)	0,5	
31	Качество обметочной строчки нижнего среза (оптимальная ширина, строчка не стянута)	0,5	
32	Качество обметочной строчки внутреннего подборта (оптимальная ширина, строчка не стянута)	0,5	
33	Качество шва притачивания планки для застежки (строчка ровная, не стянута)		
	- ширина планки одинаковая	0,5	
	- шов хорошо заутюжен в сторону планки	0,5	
34	Качество шва обтачивания горловины		
	- сохранена форма горловины	0,5	
	- угол горловины у планки хорошо выпрямлен, прямой	0,5	
	- строчка настрачивания обтачки равномерная, проложена на одинаковом расстоянии от шва обтачивания	0,5	
	- шов хорошо выметан, выправлен и приутюжен	0,5	
35	Качество шва обтачивания нижнего края борта (угол хорошо выпрямлен, прямой)	0,5	
36	Качество строчки застрачивания нижнего среза		
	- с изнаночной стороны ширина подгибки одинаковая по всей длине	0,5	
	- одинаковая по всей длине ширина шва	0,5	
37	Качество обработки складок (соответствие эскизу, ширина складок одинаковая)	0,5	
38	Качество окончательной влажно-тепловой обработки и отделки	0,5	
Разработка и выполнение декорирования узла блузки		3,0	
39	Композиционное размещение элементов декора и декора на изделии	0,5	
40	Цветовая гамма	0,5	
41	Создание единого смыслового образа. Соответствие общей концепции декорирования изделия	0,5	
42	Согласованность с размерами изделия, соответствие пропорций <i>Примечание: При выполнении декора на вышивальном оборудовании: использованы минимум 3 (три) элемента вышивки.</i>	0,5	
43	Оригинальность и сложность декора	0,5	
44	Качество выполнения	0,5	
	- При выполнении декора с помощью ручных операций или на универсальной швейной машине челночного стежка: качество строчек/стежков, крепления элементов, ВТО (при необходимости)	0,5	
	- При выполнении декора на вышивальном оборудовании: строчки не стянуты, нет перекрывания вышитых мотивов		
Итого		35	

Шифр — КДЦиТ 8-9 — _____

КАРТА КОНТРОЛЯ
для участника и членов жюри

Подписи 2-х членов жюри — Подпись (Фамилия И.О.)		∑ набр. баллов
1.	2.	

ВсОШ по труду (технологии), муниципальный этап, практический тур, 2024-2025 уч. год